



КАК СШИТЬ

ФОТОИНСТРУКЦИЯ



Косметичка



PATTERNEASY.COM



Косметичка с одним отделением на молнии, в трех размерах. Застежка — молния «трактор». На лицевой стороне вышивка и аппликация (по желанию). Внутренняя часть на подкладке.

Уровень сложности

Простой пошив.

Размеры косметички

- Размер S: 15x7x5 см
- Размер M: 20x10x5 см
- Размер L: 27x18x5 см

Технический рисунок



Припуски

Выкройка дана уже с припусками на швы, все детали с двойным контуром. Если вам не подходит заложенная в выкройку величина припусков, то вы можете вырезать детали по внутреннему контуру и добавить припуски по желанию в процессе раскроя.

Величина припусков

- на соединительные швы - 10 мм.

Что потребуется

Оборудование:

- универсальная швейная машина (машинные иглы № 75-85, лапка универсальная);
- утюг с паром (парогенератор);
- утюжильный стол;
- ручная игла для сметочных работ;
- белые нитки (для сметочных работ) — 1 катушка.

Материалы

Основной материал: ткани умеренно плотные, плотные, нерастяжимые или малорастяжимые, непрозрачные. Вид материала: хлопок, сатин, габардин, джинсовая ткань, вельвет, бархат, канвас, кожа, оксфорд, плащевка и т.п.

Подкладочный материал должен соответствовать качеству декорируемого изделия и иметь одинаковые требования относительно усадки и условий ухода. По волокнистому составу: натуральный (хлопок), искусственный (вискоза), смесовый (вискозно-ацетатный, вискоза (хлопок) + полиэстер, вискоза (хлопок) + эластан).

На фото изделие сшито из джинсы с подкладкой из льняной ткани.

Расход материалов

Расход основной ткани варьируется от 25 см до 47 см (в зависимости от размера косметички), при ширине около 60 см.

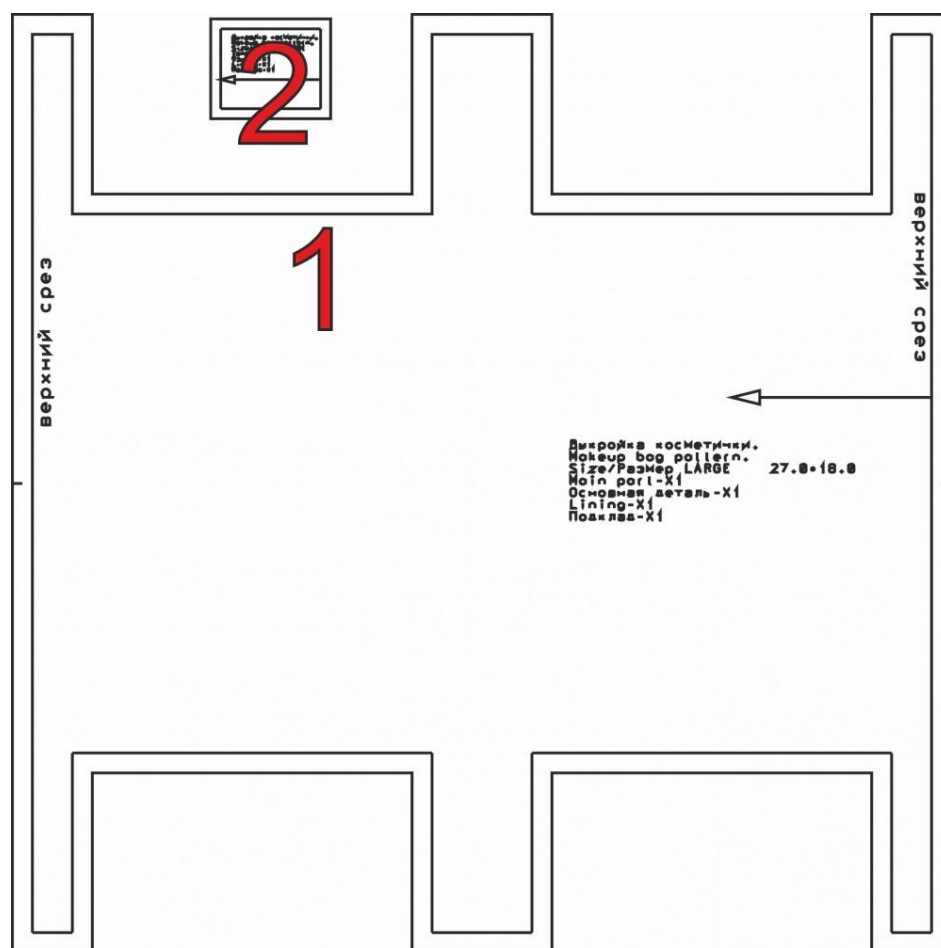
Подкладочного материала потребуется от 25 до 47 см, при ширине около 60 см.

Расход дан для однотонного материала. Если вы используете материал в клетку, приобретайте его с запасом, чтобы располагать детали с учетом совмещения рисунка. Также при покупке учитывайте, что материал может дать усадку, поэтому берите с запасом 5%.

Также потребуется:

- нитки в цвет основного материала — 1 катушка;
- нитки в цвет подкладки — 1 катушка;
- нитки для отстрочки — 1 катушка;
- застежка молния «трактор» длиной от 35 см — 1 штука;
- лоскут для аппликации (по желанию) размером примерно 5 x 5 см.

Образец выкройки



Как распечатать

Распечатать выкройку в натуральную величину можно двумя способами: на принтере (формат А4), и на плоттере. Инструкцию по печати выкройки и ответы на частые вопросы смотрите в разделе [FAQ](#).

Детали и схемы раскладки на ткани

Спецификация деталей:

1. Основная деталь / Подкладка — 1 деталь;
2. Язычок — 1 деталь.

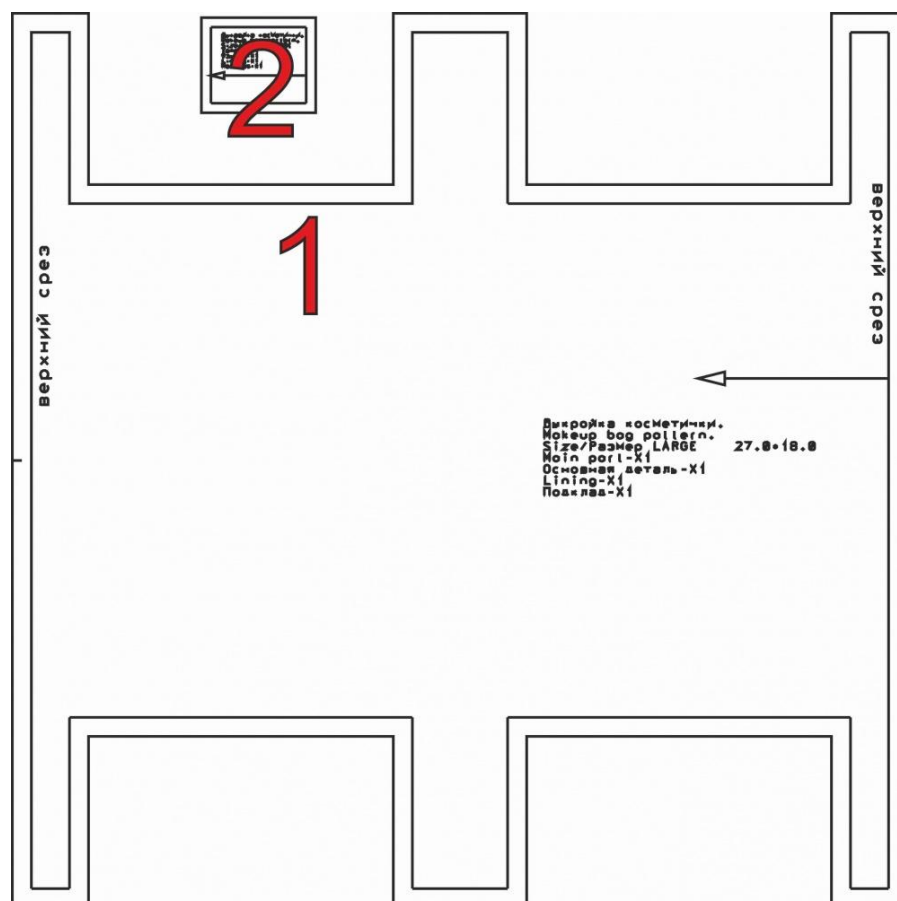


Схема раскладки размера S

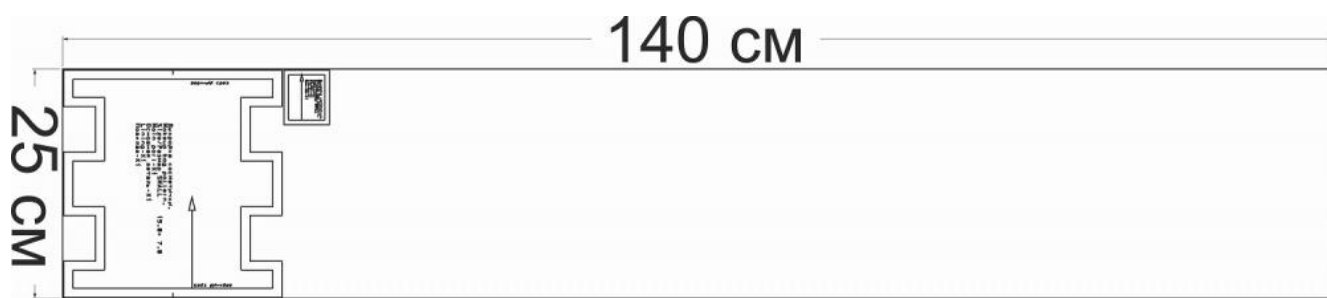
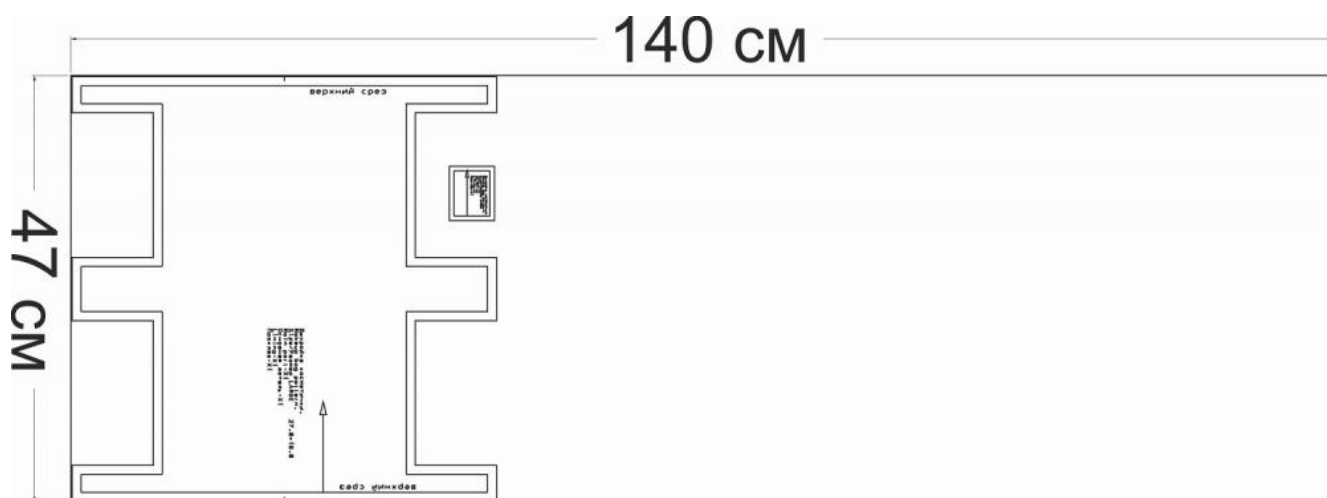


Схема раскладки размера M



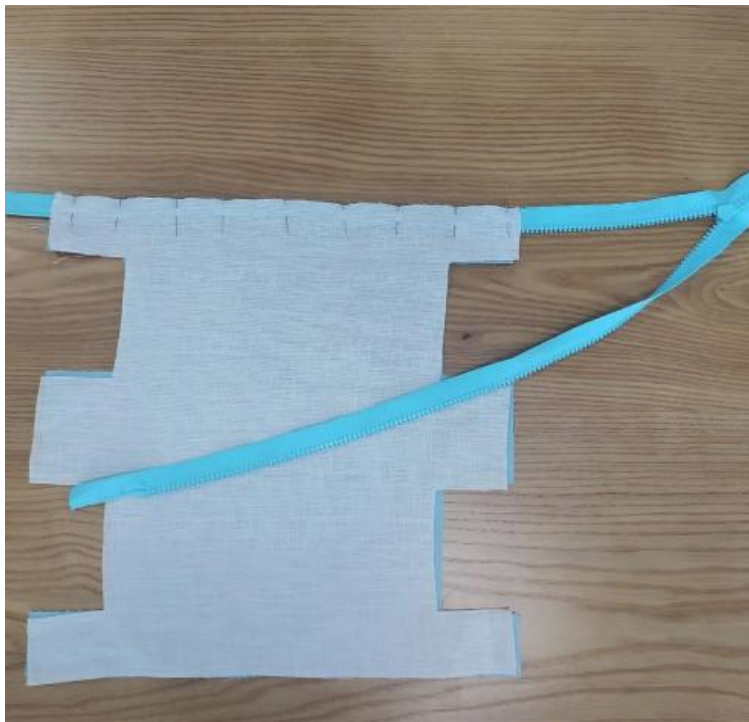
Схема раскладки размера размера L



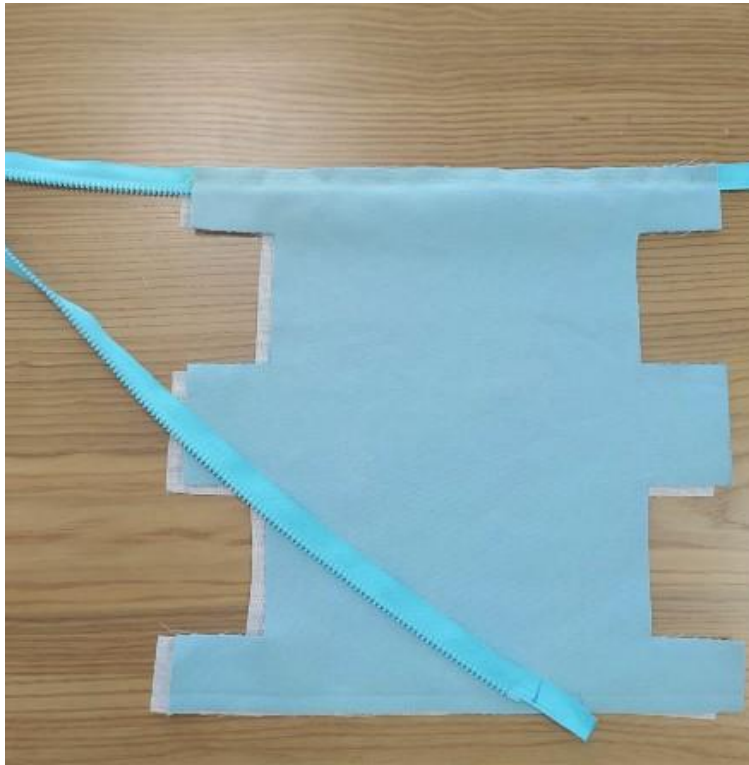
Как сшить косметичку



1. Раскроите основную деталь и подкладку.



2. Основную деталь и подкладку сложите лицевыми сторонами внутрь. Уравняйте верхние срезы, вложите между ними молнию, зубчиками вниз. Сколите, сметайте.



3. Стачайте шириной шва 10 мм.



Заготовка аппликации

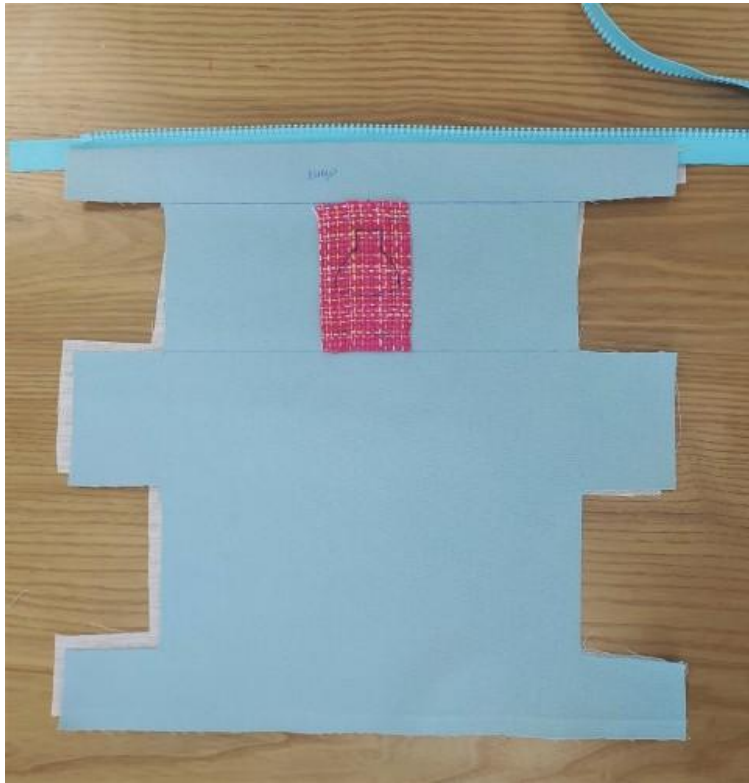
4. Распечатайте рисунок будущей аппликации и подготовьте ткань.



5. Вырежьте рисунок по контуру, как на фото.



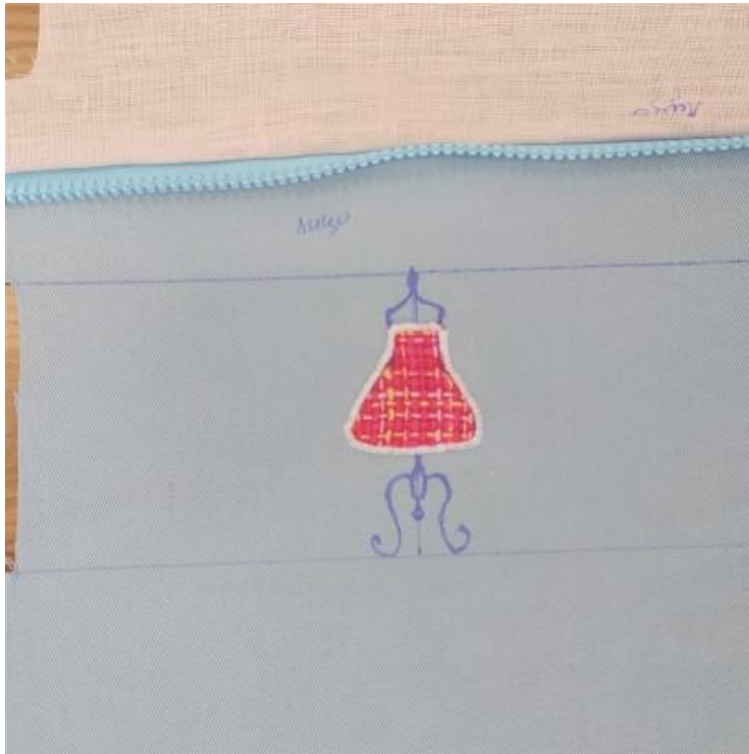
6. Обведите рисунок по контуру на ткань.



7. На основной детали с лицевой стороны наметьте местоположение аппликации.



8. Приколите аппликацию к основной детали. По контуру аппликации проложите машинную строчку длиной стежка 1 - 1,5 мм.



9. Обрежьте лишнюю ткань по внешнему контуру строчки. Строчкой зиг-заг обработайте край аппликации. Добавьте дополнительные строчки.



10. Аппликация готова. Проложите отстрочку по лицевой стороне основной детали на 1-2 мм от шва.



11. Втачайте вторую часть молнии.

Основную деталь и подкладку сложите лицевыми сторонами внутрь. Уравняйте верхние срезы, вложите между ними молнию, зубчиками вниз. Сколите, сметайте. Стачайте шириной шва 10 мм.

Проложите отстрочку по лицевой стороне основной детали на 1-2 мм от шва.



12. Выверните косметичку. Приутюжьте.



13. Вид с лицевой стороны.



14. Выверните косметичку на изнанку. Уравняйте боковые выступы основной детали. Стачайте шириной шва 10 мм от шва до конца изделия.



15. Повторите операцию со второй стороны.



16. Уравняйте боковые срезы основной детали косметички. Стачайте шириной шва 10 мм.



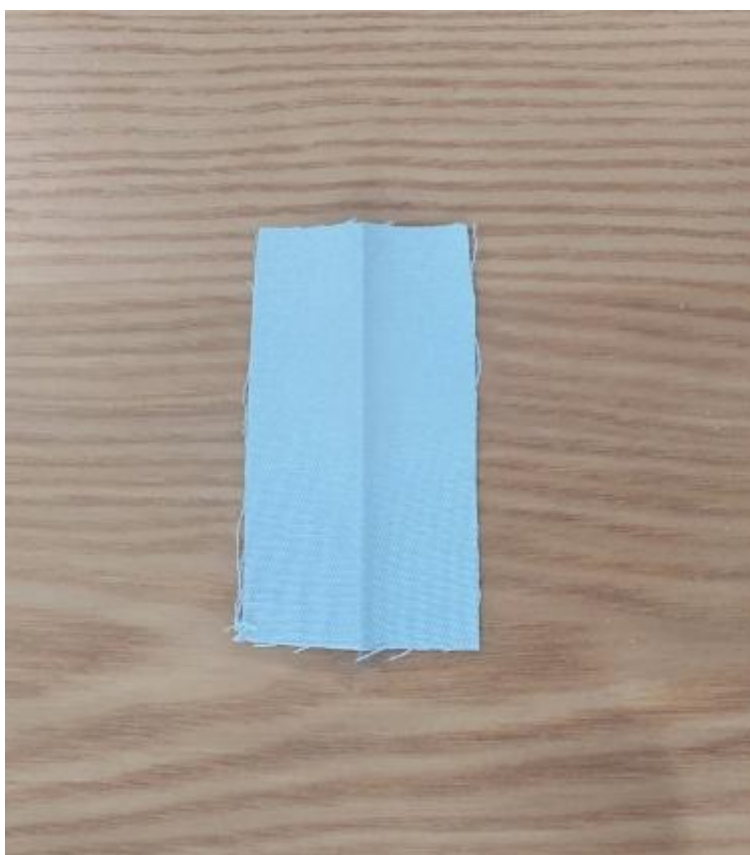
17. Повторите операцию со всех сторон.



18. Уравняйте боковые выступы детали подкладки. Стачайте шириной шва 10 мм.



19. Уравняйте оба боковых среза детали подкладки косметички. Стачайте шириной шва 10 мм.



Заготовка язычка

20. Раскроите детали язычка. Размером 5 см длиной и 4 см шириной.



21. Сложите деталь язычка
лицевой стороной внутрь.
Уравняйте боковой срез.
Стачайте шириной шва 5 мм.



22. Выверните деталь на
лицевую сторону.
Проложите отстрочку с двух
сторон.



23. Вложите язычок в отверстие сбоку. Уравняйте срез бокового выступа и язычка. Стачайте шириной шва 10 мм с изнаночной стороны.



24. Выверните на лицевую сторону. Одна сторона косметички готова.



25. С другой стороны уравняйте боковые срезы верхней части подкладки.



26. Стачайте шириной шва 10 мм.



27. Уравняйте боковые срезы верхней части подкладки. Стачайте шириной шва 10 мм.



28. Вид с лицевой стороны.



29. Уравняйте боковые срезы нижней части подкладки. Стачайте шириной шва 10 мм.



30. Уравняйте второй боковой срез нижней части подкладки. Стачайте шириной шва 10 мм.



31. Ручным потайным стежком закрепите боковой выступ подкладки.



32. Выверните косметичку на лицевую сторону.



33. Косметичка готова!

Видео урок «Как сшить косметичку» смотрите на ютубе

