



КАК СШИТЬ

ФОТОИНСТРУКЦИЯ

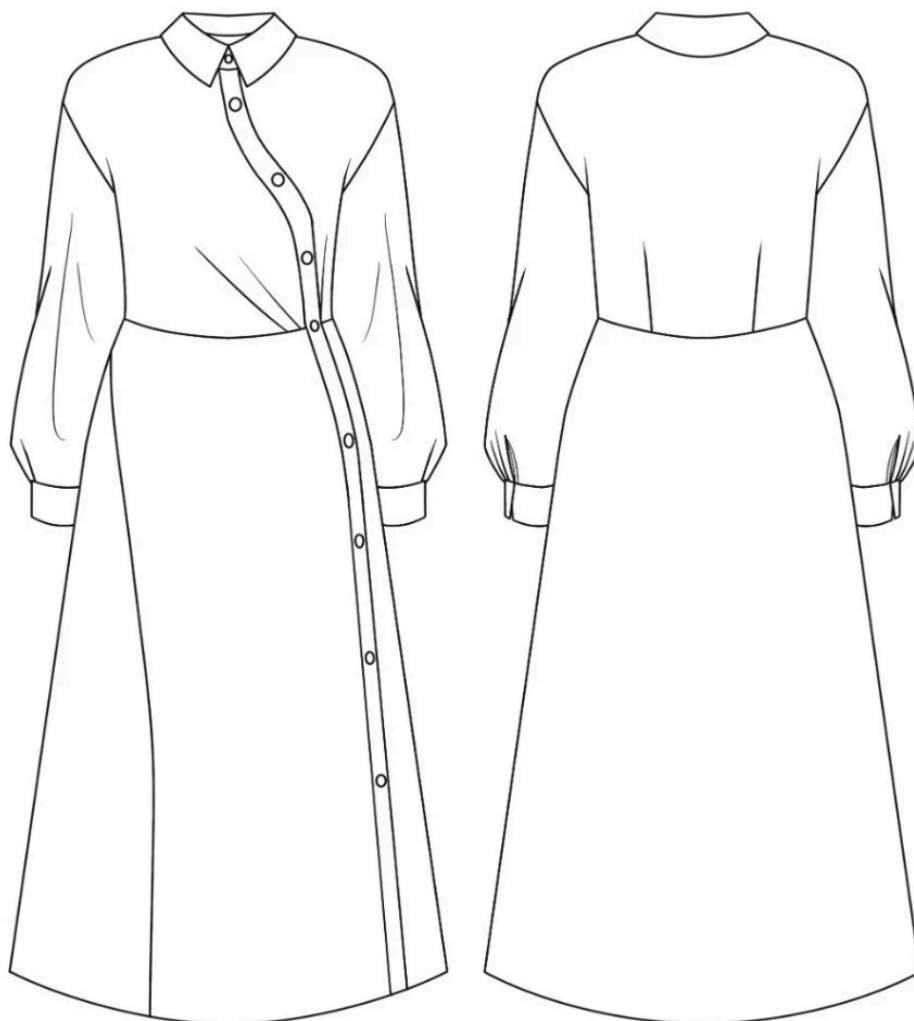


Платье - рубашка
Сентябрь

PATTERNEASY.COM

Женское асимметричное платье-рубашка малого объёма, отрезное по линии талии. Рукав рубашечного кроя, низ обработан манжетой, которая застёгивается на петлю и пуговицу. На деталях полочки предусмотрены складки, а на спинке — талиевые вытачки. Воротник отложной, с отрезной стойкой. Застёжка центральная, оформлена на петли и пуговицы. Длина изделия — миди.

Технический рисунок



Конструктивные прибавки

- к обхвату груди 14 см;
- к обхвату талии 16 см;
- к обхвату бедер более 7 см.

Конструктивные прибавки характеризуют степень (свободу) прилегания изделия по фигуре. Эта величина уже заложена в конструкцию и дается для лучшего представления силуэтной формы.

Припуски на швы

Выкройка с припусками на швы и двойным контуром. Если вам не подходит заложенные в выкройку припуски, их можно срезать по внутреннему контуру и добавить свои припуски в процессе раскроя. Величина припусков в выкройке:

- на соединительные швы — 10 мм;
- на обработку низа — 20 мм.

Оборудование

- универсальная швейная машина с функцией обметывания петель (машинные иглы № 80-90, лапка универсальная, лапка для обметывания петель);
- оверлок;
- утюг с паром (парогенератор);
- утюжильный стол;
- ручная игла для сметочных работ;
- белые нитки (для сметочных работ) — 1 катушка.

Материалы

Ткани сорочечной, платьевой группы, умеренно плотные, гигроскопичные, мягкие, нерастяжимые или малорастяжимые, непрозрачные. По волокнистому составу: натуральные (шелк, хлопок, лен, шерсть), искусственные (вискоза), смесовые (шелк+полиэстер, хлопок+вискоза, хлопок+полиэстер), синтетические (полиэстер, полиэстер+эластан). Вид материала: хлопок, хлопок-стрейч, сатин, платьевая вискоза.

Расход материала

Расход материала зависит от его ширины, а также от размера и роста выкройки, и варьируется от 1,97 м (самый маленький размер и рост) до 3,33 м (самый большой размер и рост), при ширине ткани не менее 140 см.

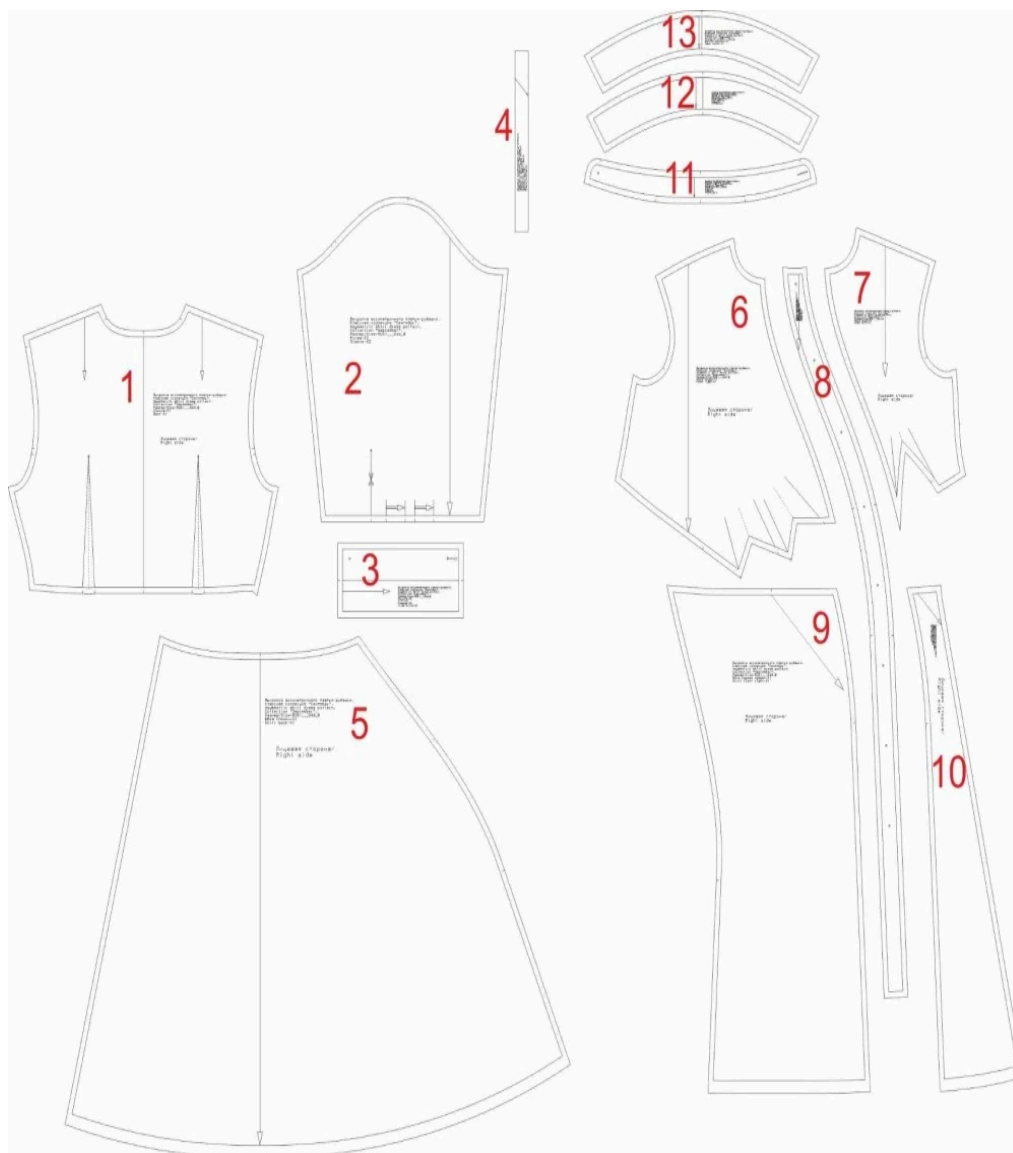
Расход дан для однотонного материала. Если вы используете материал в клетку, приобретайте его с запасом, чтобы располагать детали с учетом совмещения рисунка. Также при покупке учитывайте, что материал может дать усадку, поэтому берите с запасом 5%.

Дополнительные материалы и фурнитура

- клеевая прокладка — 40 см;
- пуговицы $d=0,8-1$ см — 11 штук.

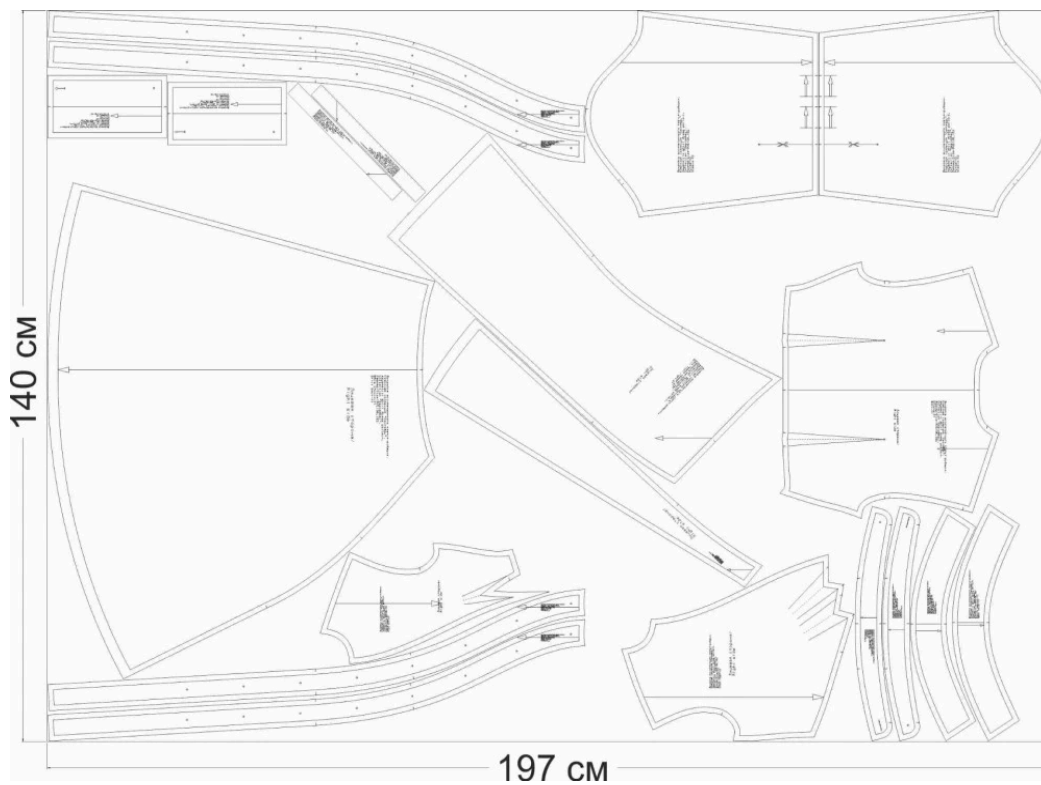
Спецификация деталей

1. Спинка — 1 деталь;
2. Рукав — 2 детали;
3. Манжета — 2 детали;
4. Бейка рукава — 2 детали;
5. Юбка спинки — 1 деталь;
6. Перед правый — 1 деталь;
7. Перед левый — 1 деталь;
8. Планка переда — 4 детали;
9. Юбка переда правая — 1 деталь;
10. Юбка переда левая — 1 деталь;
11. Стойка — 2 детали;
12. Нижний воротник — 1 деталь;
13. Верхний воротник — 1 деталь.

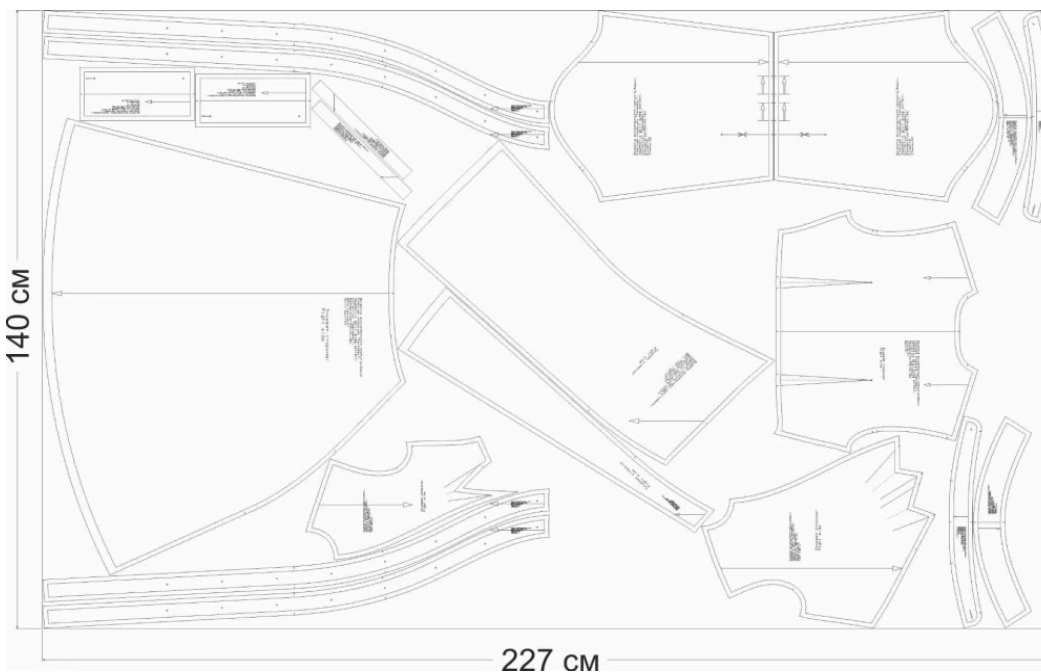


Схемы раскладки

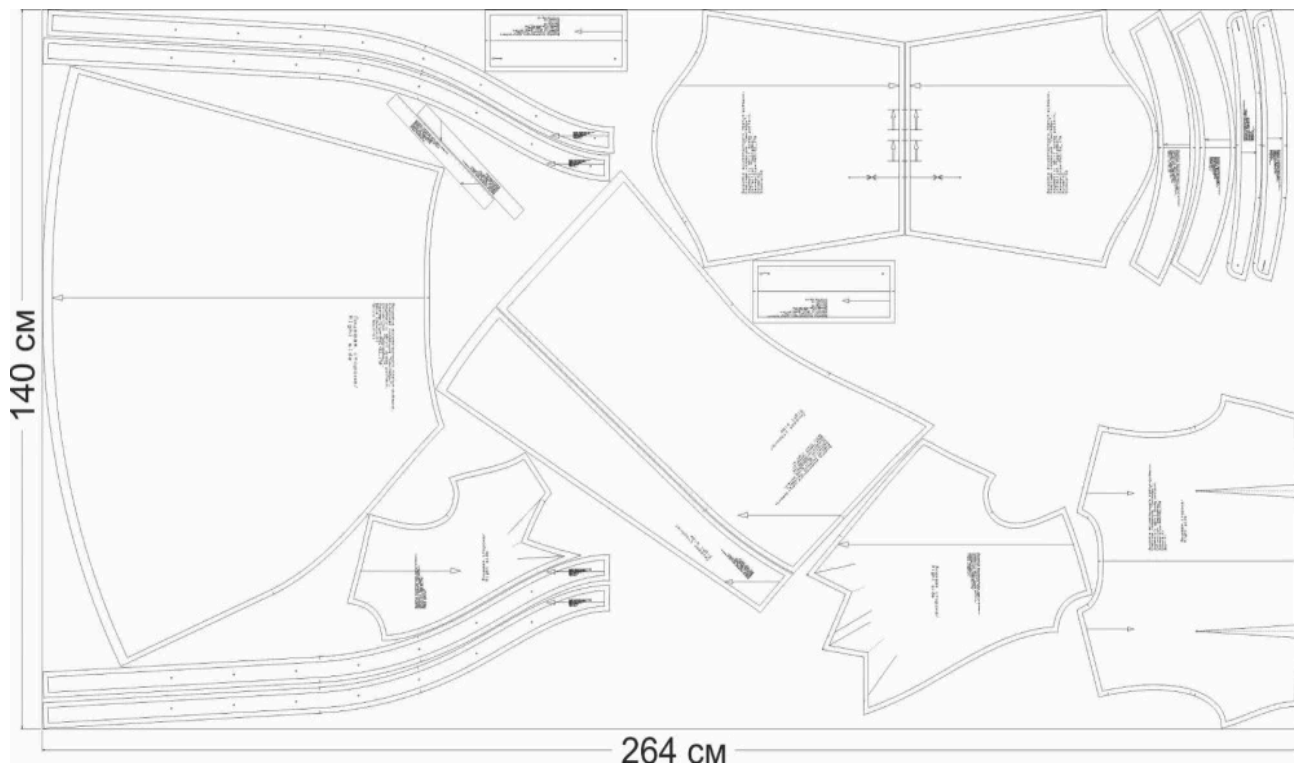
Размер 36/152



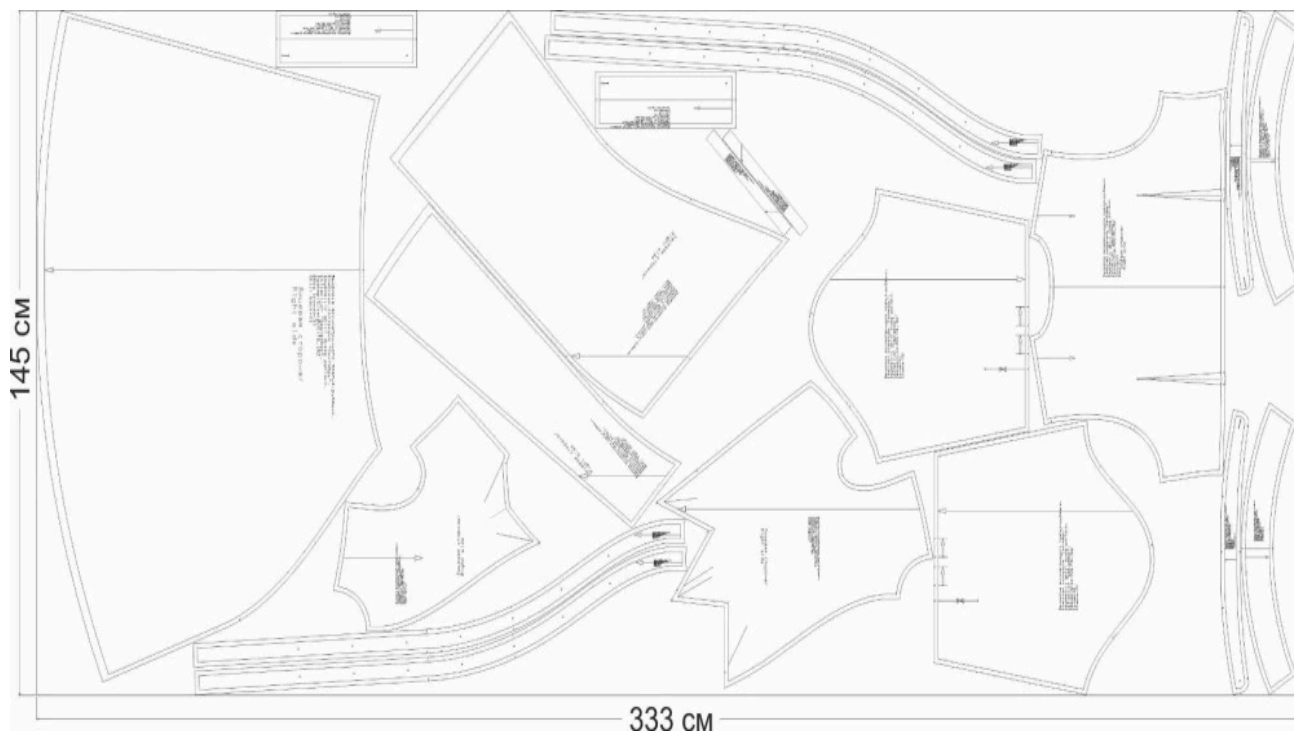
Размер 42/164



Размер 52/170



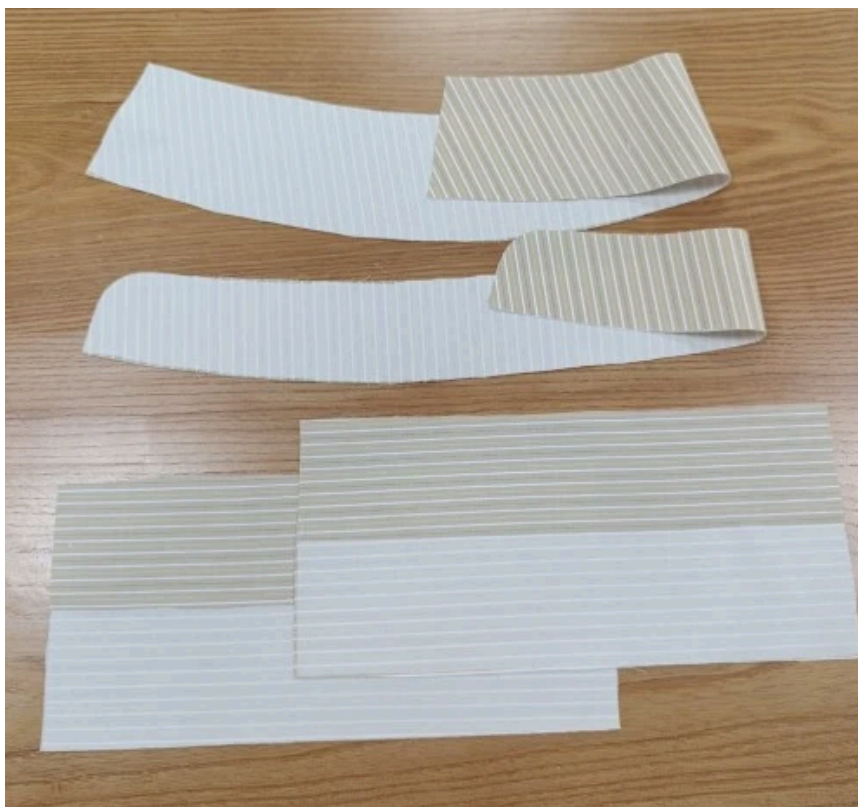
Размер 70/182



Рекомендации перед пошивом

1. Сшейте макет из бязи или ткани с аналогичными свойствами, как у основного материала. Примерьте макет на себе и внесите необходимые корректировки, если они потребуются.
2. Пропрекатите материалы.
3. Проверьте, как ткань соединяется с клеевым материалом (на небольшом образце).
4. Настройте швейную машину и оверлок под выбранный материал — отрегулируйте натяжение нитей и длину стежка.
5. Убедитесь, что все детали выкроены по шаблонам с припусками.
8. Как сшить платье-рубашку «Сентябрь»

Как сшить платье-рубашку «Сентябрь»



1. Укрепите клеевой:
 - верхний воротник - 1 деталь;
 - нижний воротник - 1 деталь;
 - манжеты - 2 детали (половину детали).



2. Стачайте талиевые выточки на детали спинки. Приутюжьте и заутюжьте в сторону центра.



3. Заложите и застрочите складку на 0,5 мм от среза на левой части переда. Приутюжьте.



4. Заложите и застрочите складки на 0,5 мм от нижнего среза на правой части переда. Приутюжьте.



5. Вот так это выглядит. Вид с лицевой стороны.



6. Сложите деталь спинки и детали переда лицевыми сторонами внутрь. Уравняйте плечевые срезы, сколите, сметайте. Стачайте шириной шва 10 мм. Обметайте. Приутюжьте и заутюжьте на сторону спинки.



7. Вложите рукав в пройму изделия лицевыми сторонами внутрь. Уравняйте срезы соединения. Вколите, совмещая контрольные метки. Сметайте. Втачайте, шириной шва 10 мм. Приутюжьте и заутюжьте в сторону рукава.



8. Сложите полочку и спинку лицевыми сторонами внутрь. Уравняйте боковые срезы и передние и локтевые срезы рукава. Сколите, сметайте, совмещая швы втачивания. Стачайте, шириной шва 10 мм. Срезы обметайте. Приутюжьте и заутюжьте в сторону спинки.



9. Лицевыми сторонами внутрь сложите деталь юбки спинки с детали юбки переда. Уравняйте срезы, сколите, сметайте. Стачайте шириной шва 10 мм. Обметайте. Приутюжьте и заутюжьте на сторону спинки.



10. Сложите верхнюю часть с юбкой изделия лицевыми сторонами внутрь. Уравняйте талевые срезы. Сколите, приметайте, совмещая боковые срезы. Стачайте, шириной шва 10 мм. Обметайте и приутюжьте.



11. Сложите детали воротника лицевыми сторонами внутрь. Уравняйте срезы отлета. Сколите, сметайте. Обтачайте, шириной шва 10 мм. Приутюжьте.

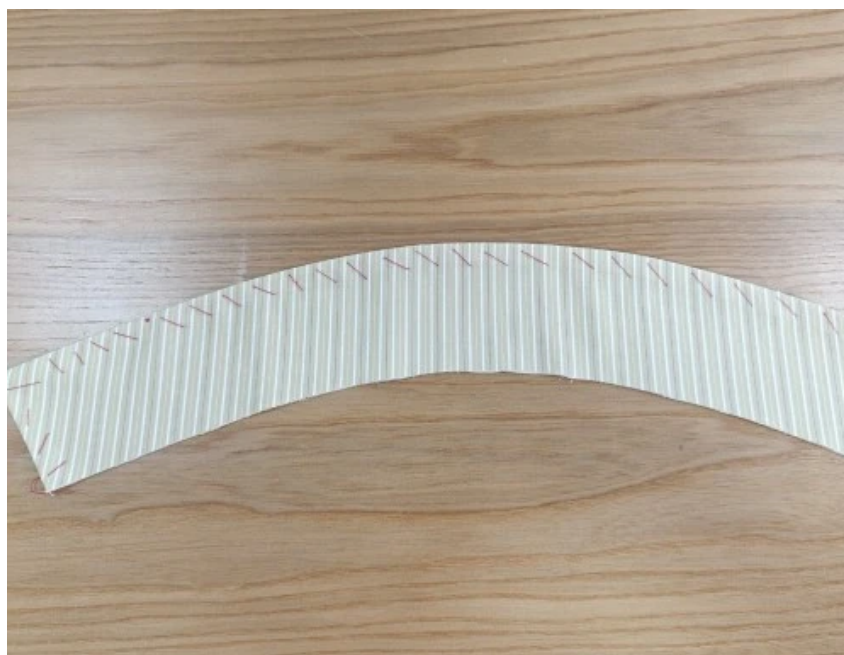
Припуск шва закрепите машинной строчкой по лицевой стороне нижнего воротника на 1-2 мм от шва обтачивания. Приутюжьте.



12. Обтачайте концы воротника, шириной шва 10 мм. Приутюжьте.



13. Срежьте уголки припуска для лучшего вывертывания.



14. Выверните воротник. Выметайте концы, расправляя по шву. Приутюжьте.



15. Сложите стойку лицевыми сторонами внутрь, положив между ними воротник. Уравняйте срезы. Сколите, совмещая контрольные метки. Обтачайте, шириной шва 10 мм. Приутюжьте.



16. Срежьте припуск в скруглениях, 5 - 7 мм, для лучшего расправления по шву.



17. Выверните, выправите по шву обтачивания. Край выметайте. Приутюжьте. Удалите нити выметывания и заново приутюжьте.



18. Укрепите клеевой две детали планки.



19. Обметайте низ изделия и застрочите на ширину припуска. Приутюжьте.



20. Лицевыми сторонами внутрь сложите детали планки. Уравняйте срезы, сколите. Стачайте шириной шва 10 мм. Приутюжьте. Настрочите припуски на сторону внутренней стороны стойки на 1-2 мм. (на ту сторону, которая без клеевой)



21. Обтачайте нижние срезы планки. Подрежьте припуски в уголках.



22. Выверните и приутюжьте.



23. Лицевыми сторонами внутрь сложите планку со средним швом изделия. Уравняйте срезы, сколите, стачайте шириной шва 10 мм. Приутюжьте.



Так выглядит снизу.



24. Подогните верхнюю планку на 10 мм. на сторону изнанки. Наколите и наметайте на лицевую сторону, перекрывая припуски. Настрочите, 1 мм от сгибов. Приутюжьте.



Так выглядит сверху.



25. Вметайте воротник в горловину, совмещая контрольные метки. Втачайте, шириной шва 10 мм. Приутюжьте и заутюжьте припуски в сторону воротника.



26. Нижний срез внутренней стойки заверните 10 мм на изнаночную сторону стойки, приколите булавками к шву втачивания, наметайте точно в шов втачивания.



27. Настрочите, от сгиба стойки 1-2 мм. Приутюжьте.



28. Разрежьте деталь рукава по линии разреза. Разрез разложите в прямую линию. Деталь обтачки разреза рукава приложите к разрезу рукава, лицевыми сторонами внутрь, уравняйте срезы, приколите булавками, приметайте. Обтачайте, шириной шва 5 мм от края. В начале и в конце строчки сделайте закрепки. Приутюжьте, а затем заутюжьте в сторону обтачки.



29. Деталь обтачки заверните на лицевую сторону рукава, огибая припуск шва, приутюжьте. Свободный край обтачки заверните на изнаночную сторону обтачки на 5 мм, заметайте и приутюжьте. Загнутый край приложите к шву притачивания, приколите булавками. Закрепите машинной строчкой на 1 мм от края. Приутюжьте.



30. Обтачку сложите пополам, сколите булавками угол и проложите строчку под углом.



31. Обтачайте по боковым срезам манжету шириной шва 10 мм. Приутюжьте. Срежьте уголки припусков.



32. Выверните, расправьте по шву обтачивания. Выметайте край и приутюжьте.



33. Притачайте манжету (внешнюю) к низу рукава, сложив лицевыми сторонами внутрь, шириной шва 10 мм. Приутюжьте и заутюжьте в сторону манжеты.



34. С изнаночной стороны перекройте шов притачивания краем внутреннее манжеты, наколите, наметайте край внутренней части манжеты.



35. Закрепите манжету, прокладывая строчку по лицевой стороне манжеты на расстоянии 1-2 мм от шва. Приутюжьте.



36. Пришейте пуговицу и обметайте петлю.



37. На планку правой полочки с лекал перенесите место расположения петель. Обметайте петли. Приутюжьте.

На планку левой полочки перенесите место расположения пуговиц. Пришейте пуговицы.



38. Проведите окончательную ВТО (влажно-тепловую обработку) изделия.

Платье-рубашка «Сентябрь» готово.